

2009 신종인플루엔자 대유행대비

# 사업장 업무지속계획(BCP) 수립 매뉴얼

2009. 9.



노동부  
Ministry of Labor



보건복지가족부



질병관리본부



## 제 작 배 경

본 매뉴얼은 2009년 신종인플루엔자 A(H1N1) 대유행(Pandemic Influenza, PI) 상황에 대비하여, 기업 경영유지 및 업무지속을 위한 대비·대응 계획 수립의 기초자료로서 제작되었음

\* 본 매뉴얼에 기재된 내용은 권고사항으로 법적인 의무사항이 아님을 알려드립니다





# Contents

2009 신종인플루엔자 대유행대비 사업장 업무지속계획(BCP) 수립 매뉴얼

## 제1절 배경

9

- 1. 2009 신종인플루엔자 A (H1N1) 유행 ..... 9
  - 1.1 현재까지의 유행상황
  - 1.2 신종인플루엔자 대유행(Pandemic Influenza : PI)이란?
  - 1.3 신종인플루엔자 대유행 위기 고조
- 2. 우리나라의 신종인플루엔자 유행단계 구분 ..... 12

## 제2절 기업 업무 연속성 계획(BCP)

13

- 1. 신종인플루엔자 대유행 대비·대응 체계 조직 ..... 13
  - 1.1 비상 대책 위원회
  - 1.2 비상 대책팀
  - 1.3 실무팀  
(운영관리팀, 물류관리팀, 정보관리팀, 복구지원팀, 산업보건팀)
  - 1.4 의료자문위원
- 2. 주요 사업 활동 지속 방안 (BCP) ..... 14
  - 2.1 주요 사업 및 인력 파악
  - 2.2 결근 대비 사업 계획 수립
    - 2.2.1 대규모 결근사태 대비 직원 관리계획 수립영역
  - 2.3 공급 물자 부족 상황 대비 계획 수립
    - 2.3.1 공급 물자 부족 상황 대비 계획 수립영역
  - 2.4 기업 내 커뮤니케이션
- 3. 기업 내 감염관리 ..... 18
  - 3.1 신종인플루엔자 A (H1N1)환자 판단 기준
  - 3.2 신종인플루엔자 감염 의심환자의 사업장 출입 제한

3.3 개인위생 관리	
3.3.1 직원 및 방문객을 대상으로 한 개인위생 실천방안 홍보	
3.3.2 위생 물품 관리	
3.4 사업장 청결, 소독	
3.5 사회적 거리	
4. 직장내 인플루엔자 환자 발생시 대처법 .....	22
4.1 직장에서 의심환자 발생시	
4.2 방문객 중 의심환자 발생시	
5. 직원 여행 및 출장 .....	27

## **제3절 유행단계별 조치사항** 28

경 계 단 계('09.7.21~) .....	28
심 각 단 계(대유행시) .....	30
* 업무 연속성 계획수립을 위한 점검표 .....	32

## **별첨자료** 35

[별첨1] 직원 신상정보 조사 서식 / 37
[별첨2] 체온 측정 기록 서식 / 38
[별첨3] 신종인플루엔자 신고 서식 / 39
[별첨4] 접촉자 명단 작성 양식 / 40
[별첨5] 신종인플루엔자 자가 관리 지침 / 41
[별첨6] 개인 위생 관리 / 46
[별첨7] 신종인플루엔자 홍보물 예시 / 47
[별첨8] 신종인플루엔자 확산방지를 위한 예방수칙 / 49



# 제1절 배 경

## 1. 2009 신종인플루엔자 A (H1N1) 유행

### 1.1 현재까지의 유행상황

- ① 신종인플루엔자 A (H1N1)의 세계적 유행으로 '09.8.15 현재까지 17만 7천명이 발생 (1,400명이 사망), 우리나라는 '09.8.24 현재 3,113명이 발생(2명 사망)

지 역	구분	'09.07.27	'09.07.31	'09.08.06
서태평양 (WPRO)	확진	21,577	26,661	28,120
	사망	30	39	43
아프리카 (AFRO)	확진	157	229	591
	사망	0	0	1
아메리카 (AMRO)	확진	87,965	98,242	102,905
	사망	707	1,008	1,274
동지중해 (EMRO)	확진	890	1,301	2,346
	사망	1	1	7
유럽 (EURO)	확진	16,556	26,089	32,000이상
	사망	34	41	53
동남아시아 (SEARO)	확진	7,358	9,858	11,432
	사망	44	65	83
합 계	확진	134,503	162,380	177,457
	사망	816	1,154	1,462

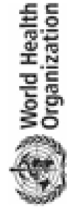
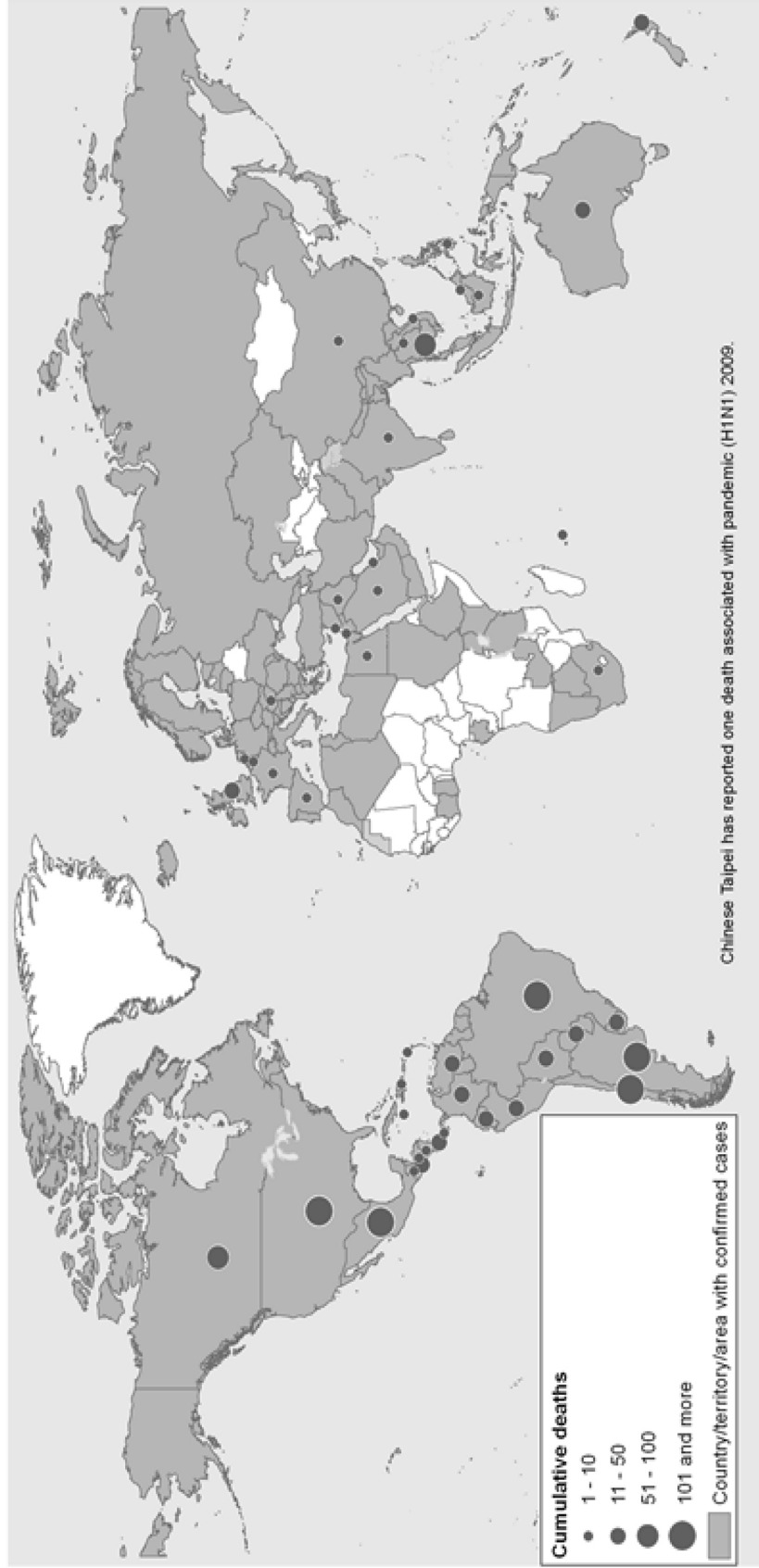
- ① 신종인플루엔자 A (H1N1)은 사람과, 돼지, 조류의 인플루엔자 바이러스 유전자가 재배열된 새로운 인플루엔자 바이러스로, 현재까지 치명률은 높지 않으나 빠르게 확산될 수 있을 것으로 전망됨  
또한 향후 바이러스 돌연변이 등에 의하여 치명력과 감염력이 증가한 새로운 변형 바이러스가 출현할 가능성도 배제할 수 없는 상황임
- ① 현재 세계 각국은 치명력과 감염력이 높은 신종인플루엔자 대유행에 대비, 피해 최소화를 위한 대응 계획을 준비중이며, 각 기업은 피해최소화를 위한 업무연속성 계획(Business Contingency Plan, BCP)을 마련중임

<신종인플루엔자 확진환자 발생지역 및 각국별 사망자수(세계보건기구, '09.8.13.현재)>

**Pandemic (H1N1) 2009**

Status as of 13 August 2009

**Countries, territories and areas with lab confirmed cases and number of deaths as reported to WHO**





## 1.2 신종인플루엔자 대유행(Pandemic Influenza : PI)이란?

- ❗ 인플루엔자는 인플루엔자 바이러스에 의한 급성 감염증으로 매년 겨울 주기적으로 사람에게 인플루엔자를 유행시킴
- ❗ 인플루엔자 바이러스는 대략 10~40년 간격으로 항원의 대변이(antigenic shift)와 세계적인 대유행을 일으키는 독특한 특성이 있음
- ❗ 바이러스 항원의 대변이가 일어나면, 이 신종 바이러스는 기존에 인체가 보유하고 있던 인플루엔자 바이러스에 대한 방어면역과 다른 항원을 갖게 됨
- ❗ 또한, 기침이나 재채기로 신속히 확산하기 때문에, 일단 신종인플루엔자 바이러스가 사람 간 전파능력을 획득할 경우, 사람 간 대유행으로 발전하여 사실상 즉각적인 통제가 불가능하며, 많은 인명 손실과 사회·경제적 피해가 예측됨
- ❗ 특히, 신종인플루엔자 대유행시 노동공급 축소, 무역·여행·관광의 급감 등 경제 분야에 적지 않은 피해가 예상됨

## 1.3 신종인플루엔자 대유행 위기 고조

- ❗ 세계보건기구 및 각국의 전문가들은 '09년 유행중인 신종인플루엔자 A(H1N1)이 향후 가을철 이후 대유행을 일으킬 것을 우려
- ❗ 지금까지 역사적으로 3차례 일어난 인플루엔자 대유행은 대략 10년~40년의 간격으로 일어났으며, 많은 인적·물적 피해를 남김

대유행 사례	발생년도	사망자수
스페인 독감	1918-20	4000만명
아시아 독감	1957-58	100~150만명
홍콩 독감	1968	75~100만명

## 2. 우리나라의 신종인플루엔자 유행단계 구분

① 우리나라의 국가재난은 기본적으로 관심, 주의, 경계, 심각의 4단계로 나누어져서 관리되고 있음

구분	판단기준	주요조치
관심 (Blue)	<ul style="list-style-type: none"> <li>● 해외 신종 전염병 발생</li> </ul>	<ul style="list-style-type: none"> <li>● 해외 동향 신속파악 및 대응</li> <li>● 환자 조기발견 감시체계 가동</li> <li>● 대국민 홍보</li> <li>● 환자 진단 및 발생 대비 체계 수립</li> </ul>
주의 (Yellow)	<ul style="list-style-type: none"> <li>● 해외 신종전염병의 국내 유입 * 세계보건기구 전염병주의보 발령</li> <li>● 국내에서 신종전염병 발생</li> </ul>	<ul style="list-style-type: none"> <li>● 상황모니터링 및 위기경보 발령</li> <li>● 전염병 감시체계 강화(일일보고)</li> <li>● 신속 진단 실험실진단체계 구축</li> <li>● 국가방역 인프라 준비태세 점검</li> </ul>
경계 (Orange)	<ul style="list-style-type: none"> <li>● 해외 신종전염병의 국내 유입 후 타 지역으로 전파</li> <li>● 국내 신종전염병의 타 지역으로 전파</li> </ul>	<ul style="list-style-type: none"> <li>● 중앙방역대책본부 운영</li> <li>● 국가 방역·검역체계 강화 : 24시간 비상방역체제 운영 등</li> <li>● 필요물자 비축 확대, 국가 방역·검역 인력 보강</li> <li>● 대국민 홍보 강화</li> </ul>
심각 (Red)	<ul style="list-style-type: none"> <li>● 해외 신종전염병의 전국적 확산</li> <li>● 국내 신종전염병의 전국적 확산</li> </ul>	<ul style="list-style-type: none"> <li>● 범정부적 대응체계 구축·운영 강화</li> <li>● 국가 가용자원 동원방안 마련: 의료인 지도 명령권 발동, 군 의료인력 지원 등</li> <li>● 국내외 입출국자 관리 강화</li> </ul>

◆ 우리나라는 지난 7월 21일 국가전염병 위기단계를 “경계”단계로 상향조정하였으며, 5월 2일 첫 확진환자가 판명되었고, 8월 16일 최초 사망자 발생

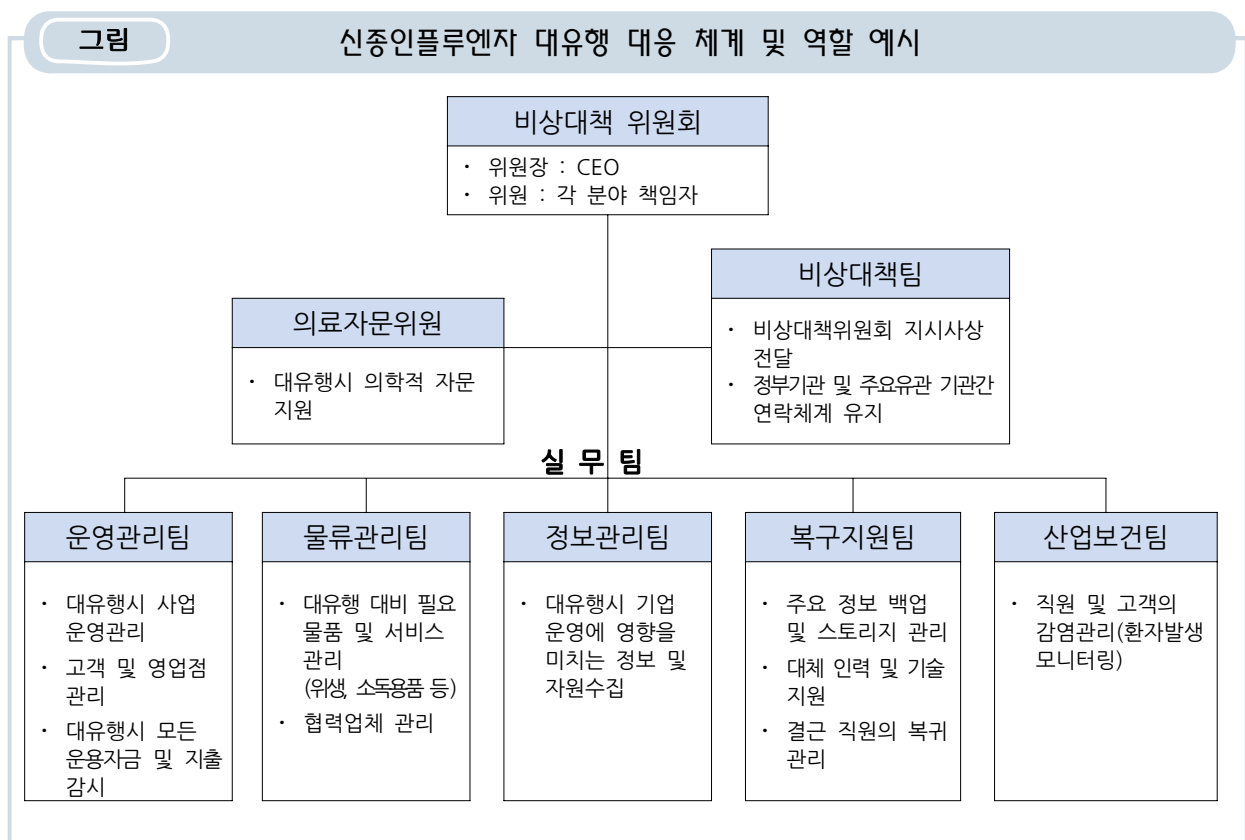
- 향후 가을철 이후 대유행으로 확산될 가능성이 높으며, 8~16주 짧은 기간에 대량 환자 발생이 예상



## 제2절 기업 업무 연속성 계획 (BCP)

### 1. 신종인플루엔자 대유행 대비·대응 체계 조직

신종인플루엔자 대유행 도래시, 각 기업은 대응·대비계획을 수립하여 본 업무를 수행할 책임부서 및 담당자 지정



#### 1.1 비상 대책 위원회

- ❗ 보건복지부의 신종인플루엔자 대유행 위기경보 발령에 따라 기업업무 연속성 확보를 위한 의사 결정
- ❗ - 비상 대책 위원장 : 최고 의사결정 주체, 기업의 CEO (최고 경영자) 등
- 비상 대책 위원 : 각 분야별 담당자 및 책임자

## 1.2 비상 대책팀

- ① 비상 대책 위원회의 지시 사항 전달
- ① 정부기관, 기업의 주요 유관기관과의 연락체계 유지

## 1.3 실무팀 (운영관리팀, 물류관리팀, 정보관리팀, 복구지원팀, 산업보건팀)

- ① 위기 경보 발령에 따라 기업의 분야별 업무연속성 계획 착수

## 1.4 의료자문위원

- ① 대유행시 의학적 자문 및 응급조치를 위한 전문 의료인 (산업보건의, 보건관리자 (산업간호사) 등)을 지정
- ① 전문 의료인이 지정 되어 있지 않은 경우, 각 지역의 국가 지정 거점 병원(격리병상) 또는 지역 관할 보건소의 의료인을 통해 자문을 얻도록 함

# 2. 주요 사업 활동 지속 방안 (BCP)

## 2.1 주요 사업 및 인력 파악

- ① 대유행시 기업의 주요 분야의 지속을 위한 주요 인력·기술 등 업무 현황 파악

- 기업의 "핵심 업무 부서"는 어디인지?
- "핵심 업무 부서"를 유지하기 위해 필요한 주요 인력은 누구인지?
- 업무가 유지되기 위해 필요한 주요 기술은 무엇인지?
- 결근율이 높아질 경우 인력과 기술이 충분히 백업될 수 있는지?
  - 필요시 다른 자원(자원봉사자, 퇴직자)을 활용할 수 있는지?
  - 원거리에서 전화와 이메일을 통하여 업무를 할 수 있는지?
- 유행시 업무지속계획을 실행하기 위해 필요한 주요 인력은 누구인지?
- 담당직원이 정기적으로 조작해야 하는 업무시스템이 있는지?
  - 조작 없이 얼마동안 시스템이 유지될 수 있는지?

- ① 신종인플루엔자 대유행시 이들이 별도로 관리 될 수 있도록 특별 대책 마련
  - 대유행 단계 초기부터 재택근무 수행
  - 별도의 근무지 마련을 통한 사회적 격리 등



## 2.2 결근 대비 사업 계획 수립

- ❗ 대유행 절정시 전국평균 최대 10%의 결근 사태가 발생할 수 있으나, 사업장의 유행 특성에 따라 일시적으로 이보다 훨씬 높은 결근율 발생

※ 대유행시 발생할 수 있는 직원들의 결근 사유

- 본인이 감염 되었거나, 감염이 의심되는 경우 또는 회복 후 업무 복귀를 꺼리는 경우
- 환자 간호를 위해 집에 머물러야 하는 경우
- 휴교 등으로 인하여 집에 머물며 자녀를 돌보아야 하는 경우
- 가정에 머무는 것이 더 안전한 경우

- ❗ 대규모 결근 사태에 따른 피해를 줄이기 위해 사전에 근로자들의 신상정보를 파악 하고(별첨 1. 참조), 대유행시 직원 관리대책 마련

- 기저 질환을 앓고 있거나 기타 건강상의 이유로 인하여 대유행시 감염 위험이 높은 직원은 몇 명인가?
- 혼자 거주하거나 장애가 있어 유사시 도움을 필요로 하는 직원은 몇 명인가?
- 학교에 다니는 자녀가 있어 대유행으로 인한 휴교 시 집에 머물며 이들을 돌보아야 하는 직원은 몇 명인가?
- 가족 구성원이 적거나, 기타 가족 환경으로 인해 감염 시 집에 머물며 간호를 해야만 하는 직원은 몇 명인가?

### 2.2.1 대규모 결근사태 대비 직원 관리계획 수립영역

- (1) 결근으로 인한 업무 공백을 최소화하기 위한 업무 재편성 계획

- 유사시 적용할 대체 근무조 및 업무 재편성
- 대안적으로 활용할 근무 장소(대체 근무지) 및 근무 시간의 조정 방안  
: 탄력 근무제 도입
- 인터넷, 전화, 우편 등을 활용한 대안적 근무 방안  
: 전화 또는 이메일을 활용하여 운영할 수 있는 상황실 마련
- 제조업 또는 생산라인 근로자 등 재택근무가 허용되지 않는 업무 대비 방안

- (2) 감염 직원의 업무 복귀 계획

- 감염 환자의 경우, 대유행기 동안 재택근무, 회복 후 직장에 복귀 할 수 있도록 하기 위한 업무 복귀 절차

- 감염으로 인해 업무를 지속하기 힘든 직원에게 적용할 보수 및 휴가에 관한 규정 마련
- 인플루엔자 감염 후 회복된 직원은 자연적인 면역 체계를 획득하여 재감염의 확률이 적으므로, 감염 후 회복시 직장으로 복귀할 수 있도록 충분히 홍보
- 인플루엔자 감염 환자와의 접촉으로 인해 전염이 의심되는 경우, 즉시 귀가조치하여 자택에 머무르면서 가정에서의 자가 관리 지침(별첨)에 따라 7일간 상태를 관찰하고 이상이 없으면 업무에 복귀 하도록 함
- 가정에 머무는 동안, 증상이 나타날 시에는 관할 보건소에 신고하여 적절한 조치를 받도록 함

### (3) 지역 사업장 및 해외 사업장을 보유한 기업의 경우 대비 계획

- 지역 사업장 보유 기업의 경우, 인플루엔자 전파 위험이 심각한 지역에서 위험이 덜 한 지역, 또는 대유행 후기 지역으로의 근무지 이동 방안 등 대체 근무지 확보 방안 마련
- 해외 사업장을 보유한 기업의 경우, 대체 근무지 또는 유사시 대피 장소 확보 및 국외 파견 근로자들의 감염으로 인한 결근률 증가 및 서비스 공급 혼선 사태 발생을 고려한 해외 파견 근로자 대책 마련
  - ◆ 모든 국가들이 대유행 대비 대책을 마련하고 있는 것은 아니므로, 해외 지사 관련국 정부와의 긴밀한 사전 협조체제 마련 필요

## 2.3 공급 물자 부족 상황 대비 계획 수립

### ◆ 대유행시 발생할 수 있는 시나리오

- 위생·청결 물품의 수요 폭등으로 인한 관련 물품의 부족 사태
- 특정 서비스업(가정 방문 서비스 등)의 수요 증가로 인한 관련 자재의 부족 사태
- 선박 또는 항공기 등을 통해 장거리로 물품을 운송하는 원자재 공급 업체의 경우, 물품 생산 근로자, 배송 관리 직원 또는 운전기사의 결근 및 대유행시 타 지역으로의 이동 제한 조치 등으로 인한 생산, 배송 불가 사태
- 운송 업체의 경우, 직원 결근 사태 및 국가간 이동 제한 조치 등으로 인한 운송 체계 혼란 사태 (국제 항공기 및 선박 이동 불가)



### 2.3.1 공급 물자 부족 상황 대비 계획 수립영역

(1) 직원 및 고객 감염 방지를 위한 청결 물품 관리 계획

- 현재 보유하고 있는 위생·청결 물품 현황 파악  
: 비누, 알콜 성분 손 소독제, N95 마스크 및 일회용 마스크, 체온계, 티슈, 개인 보호구, 청소용 소독제, 청소 물품 등
- 대유행이 장기간(8주) 지속될 경우를 대비한 위생 물품의 필요량 파악
- 위생 관리 물품 비축

(2) 특정 사업부문의 수요 증가로 인한 관련 자재 및 물품 부족 대비 계획

- 대유행시 수요 증가가 예상되는 사업 분야 파악(가정 방문 서비스 등)
- 해당 분야의 지속을 위한 필수 자재 및 물품 파악
- 한 곳 이상의 자재 및 물품 공급업체 지정
- 대유행 대비 자재 및 물품 비축

(3) 기업의 물품 공급 업체(비즈니스 파트너) 관리 계획

- 비즈니스 파트너의 BCP 수립 여부 파악 및 논의
  - 물품 공급 업체의 대규모 직원 결근사태 대비 대체 인력 및 업무 재편성 계획
  - 공급 물품의 사전 비축 가능 여부
  - 유사시 의사소통 방안 논의
  - 국가 간 이동 제한 및 운송 체계 혼란 상황 발생시 대처 및 정규 운송 방안 논의  
: 대체 운송 수단 등

## 2.4 기업 내 커뮤니케이션

Ⓢ 신종인플루엔자 대유행시 불안감으로 인한 결근률 상승 및 유언비어로 인한 기업내 공포 분위기 조성 방지를 위한 커뮤니케이션 전략 마련

(1) 직원 대상의 신종인플루엔자 관련 사전 교육 방안

- 신종인플루엔자 관련 내용과 신종인플루엔자 대유행에 대비한 사업장의 대책 소개
- 신종인플루엔자 자가관리지침 (별첨 5. 참조)

(2) 직원 상담을 통한 직원들의 신상 정보 파악

- 대유행시 직원들에게 발생할 수 있는 상황(혼자 거주하는 직원 본인의 감염, 본인 외에 간호할 사람이 없는 가족의 감염, 학교의 휴교 조치시 자녀를 돌보기 위한 결근 사태 발생 등)과 대처 방안에 대해 논의

(3) 비상 연락망 조직 등의 기업내 커뮤니케이션 체계 수립

- 대유행시 비상연락망을 통해 신속하게 사전 대응 지침 전달, 지속적으로 연락 유지

(4) 직원, 거래처, 고객 등 직장 내외의 대응과 발병 상황에 관한 정보 교환을 위한 웹사이트 등 전산 환경 구축

(5) 대유행시 지역 관할 보건소 등 신종인플루엔자 담당 정부 기관, 비즈니스 파트너 (물품·서비스 공급 업체 등), 주요 고객, 주요 계약자 등과의 연락을 유지하기 위한 방안

### 3. 기업 내 감염관리

#### 3.1 신종인플루엔자 A (H1N1)환자 판단 기준

##### □ 사례 정의

##### ○ 확진 환자

- 아래 실험방법 중 한 가지 이상의 방법에 의해 바이러스 병원체 감염을 확인한 급성열성호흡기질환자

- real-time RT-PCR
- 바이러스 배양

##### ○ 추정환자

- 급성열성호흡기질환이 있으면서 인플루엔자 A는 확인이 되었으나, 기존 사람인플루엔자 H1과 H3 음성

##### ○ 의심 사례

1. 급성열성호흡기질환이 있으면서 다음의 역학적 연관성이 있는 경우
  - 증상발현 7일 이내 추정 또는 확진환자와 접촉한 경우
  - 증상발현 7일 이내 확진환자 발생국가에 체류 또는 방문 후 귀국한 경우
2. 65세미만의 건강한 사람이 중증의 급성열성호흡기질환으로 입원한 경우



※ 급성열성호흡기질환(Acute febrile respiratory illness)

- 7일 이내 37.8°C 이상의 발열과 더불어 다음의 증상 중 1개 이상의 증상이 있는 경우
  - 콧물 혹은 코막힘
  - 인후통
  - 기침
- ▶ 단, 최근 12시간 이내 해열제 또는 감기약(해열성분 포함)을 복용한 경우 발열 증상으로 인정함

### 3.2 신종인플루엔자 감염 의심환자의 사업장 출입 제한

- ① 모든 사업장 및 출입소에 예방 수칙을 부착(별첨 8.), 인플루엔자 증상이 있는 직원 또는 방문객들의 출입을 제한
  - 인플루엔자 증상을 보이는 경우 출근을 하지 않도록 사전 교육
  - 몸이 좋지 않은 직원은 의사의 진단을 받도록 권고하고, 증상이 호전될 때까지 집에 머무르도록 하며, 가정에서의 자가 치료 지침(별첨 5. 참조)을 제공
  - 인플루엔자 감염 후 회복된 직원은 자연적인 면역 체계를 획득하여 재감염의 확률이 적으므로, 회복시 직장으로 복귀할 수 있도록 충분히 홍보
  - 감염된 직원이 회복하여 직장에 복귀하기 위한 복귀 절차 마련

### 3.3 개인위생 관리

#### 3.3.1 직원 및 방문객을 대상으로 한 개인위생 실천방안 홍보

- ① 신종인플루엔자의 기업내 전파 방지를 위한 직원 및 방문객 대상의 기본적인 개인 위생 실천방안 (손 씻기, 기침 에티켓 등) 홍보
  - 모든 사업장의 출입소, 샤워실, 세면대 및 공공장소 마다 안내문 부착
  - 브로셔, 뉴스레터, 이메일, 직원 게시판, 급여 명세서 등을 활용하여 대유행기 동안 손위생 및 청결한 주변 환경 유지 등의 중요성 홍보

### 신종인플루엔자의 감염 방지를 위해서는 깨끗이 손을 씻는 습관이 매우 중요합니다 !

- 인플루엔자의 전파를 막기 위해서는 손 씻기가 가장 중요합니다.
- 비누와 물, 알콜 성분의 소독제를 사용하여 손을 자주 씻으십시오
- 손을 씻은 후에는 일회용 티슈 또는 타월을 사용하여 완전히 건조 시키십시오.
- 재채기, 코풀기, 티슈 사용 및 인플루엔자 감염 환자로부터 오염 되었을 가능성이 있는 물건을 만진 후에는 반드시 손을 씻고 말려야 합니다.
- 음식물 섭취, 몸단장, 흡연 그 외 얼굴을 손으로 만진 후에는 반드시 손을 씻어야 합니다.

◆ 홍보에 필요한 신종인플루엔자 관련 안내문 및 홍보 자료의 예시는 별첨 7을 참조하고, 그 밖의 자료는 질병관리본부 홈페이지를 참고([www.cdc.go.kr](http://www.cdc.go.kr))

### 3.3.2 위생 물품 관리

- ❗ 비누, 알코올 함유 손 세정제 및 핸드 타월, 티슈, 소독용 세제(락스) 등의 부족 또는 공급에 혼선이 생길 수 있으므로 사전준비를 통해 위생 관련 물품이 원활하게 공급될 수 있도록 관리
- ❗ 위생 관련 물품(비누, 손 세정제, 티슈, 일회용 마스크 등)을 직원들이 사용하기 편리한 장소에 비치
- ❗ 사용 한 티슈를 손대지 않고 버릴 수 있는 휴지통 비치하고, 휴지통은 아무나 만지지 않도록 함
- ❗ 인플루엔자 대유행시, 증상을 보이는 직원에게 마스크 및 일회용 마스크를 제공

### 3.4 사업장 청결, 소독

- ❗ 세면대, 문손잡이, 난간 등의 근무 환경을 통해 인플루엔자가 전파 될 우려가 있음. (오염된 표면을 통한 인플루엔자 바이러스의 감염 확률은 낮으나, 인플루엔자 바이러스는 오염된 표면에서 2일 동안 생존이 가능하므로 주의가 필요)
- ❗ 인플루엔자 바이러스는 알코올과 염소에 의해 불활성화 되므로, 알콜 성분 소독제 및 락스(차염소산 나트륨)등을 사용하여 소독조치
  - 사람들과의 접촉이 잦은 부분은 10배로 희석한 락스를 사용하여 청결히 유지
  - 휴게실과 탕비실 등 대기실이나 공공장소에 비치된 잡지, 신문 제거
  - 인플루엔자 의심환자가 발견되거나 또는 근무지를 방문한 경우, 근무지·사무실, 그 외 의심환자가 방문한 모든 장소를 살균·소독



- 부적절한 환기를 통해 내부 공간으로 인플루엔자 바이러스가 전파 될 수 있으므로, 적절한 공기 조화 시스템 또는 창문을 열어 주기적으로 실내 환기

- ❗ 권장 사용법 및 주의점은 소독제 성분 조성별로 다를 수 있으므로, 제품별 설명서에 따라 선택하여야 함
- ❗ 소독제는 소독 목적에 알맞은 것을 선택하여야 하고 소독 효과를 높이기 위해서는 같은 종류의 소독제를 선정하여 지속적으로 사용하여야 함
- ❗ << 소독 약품 안전 사용 수칙 >>
  - ▶ 사용 설명서를 충분히 읽어 본 후 사용할 것
  - ▶ 다른 소독제와 혼합하거나 병행하여 사용하지 말 것
  - ▶ 희석하여 사용시 희석 비율을 반드시 지킬 것
  - ▶ 사용시 마스크 등 보호 장구를 착용할 것
  - ▶ 소독약에 사람이 과다 노출시 즉시 물로 씻어 낼 것
  - ▶ 소독약 사용에 따른 환경오염을 방지하는 조치를 취할 것

표 사업장 소독제

살균 소독제	권장 사용법	주의점
차염소산 나트륨 (Sodium hypochlorite) : 락스 등 염소계 소독제	혈액과 체액으로 오염된 물건 소독시 사용	<ul style="list-style-type: none"> <li>· 통풍이 잘되는 곳에서 사용</li> <li>· 희석되지 않은 원액 취급시 보호복 착용</li> <li>· 염소 가스 방출의 위험이 있으므로 강산(염산 등)과 혼합 금지</li> <li>· 금속을 부식시키므로 주의</li> </ul>
과립형 염소 (granular chlorine)	액체 소독약을 사용할 수 없을 때 희석하여 사용	<ul style="list-style-type: none"> <li>· 상동</li> </ul>
이소프로필(Isopropyl) : 이소프로필 70%, 에탄올 60% 등 알콜 성분 소독제	눈에 보이는 오염물이 없거나, 살균 소독제를 사용할 수 없는 테이블 등 부드러운 표면에 사용	<ul style="list-style-type: none"> <li>· 가연성, 독성 있음</li> <li>· 통풍이 잘되는 곳에서 사용</li> <li>· 흡입 주의</li> <li>· 화기, 전자제품, 불꽃, 뜨거운 표면 등을 피하여 사용</li> <li>· 사용 후 바로 건조시킴</li> </ul>
비누 및 기타 세정제 : 항생제 및 비 항생제 비누	손 또는 부드러운 표면에 사용	<ul style="list-style-type: none"> <li>· 사용 후 바로 건조시킴</li> </ul>

### 3.5 사회적 거리

- ❗ 대유행시 직원들 사이에서의 인플루엔자 전파위험을 최소화시키기 위해 타인과의 접촉을 가능한 최대한으로 줄이는 것이 중요
  - 대면회의 참가 : 전화, 화상회의, 인터넷 활용
  - 불필요한 여행을 삼가고, 중요도가 덜한 회의·집회·워크샵·교육 등은 취소 또는 연기
  - 직원들이 재택근무를 할 수 있도록 하거나 근무지의 붐비는 시간을 피해 근무 시간을 다양하게 조정하도록 함
    - ◆ 흔적 교대 근무(ghost shift change): 이전 근무자는 다음 교대자가 들어오기 전까지 근무지를 떠나도록 하며, 가능하다면 새로운 교대자가 오기 전에 시간 간격을 두도록 하고, 창문을 열거나 공기 조절기를 가동하여 철저하게 환기가 이루어지도록 함
  - 휴게실 또는 다른 사교적 공간에서 모이지 않도록 함
  - 대면 회의가 불가피할 경우, 회의 시간을 단축하고 큰 회의실을 선택하여 사람간 거리가 최소한 1미터 이상 유지되도록 함. 악수 또는 포옹을 삼가고, 가능한 열린 공간에서 회의를 진행하도록 함
  - 직원들로 하여금 감염자들과의 접촉 위험이 있는 여가, 레저 등의 모임을 삼가하도록 권유
  - 사회적 거리가 불가능한 카운터 직원 또는 대중교통 운전기사 등과 같이 대중과 대면 접촉의 빈도가 높은 직원의 경우 방풍 유리 또는 유리로 된 보호 장벽 등을 설치

### 4. 직장내 인플루엔자 환자 발생시 대처법

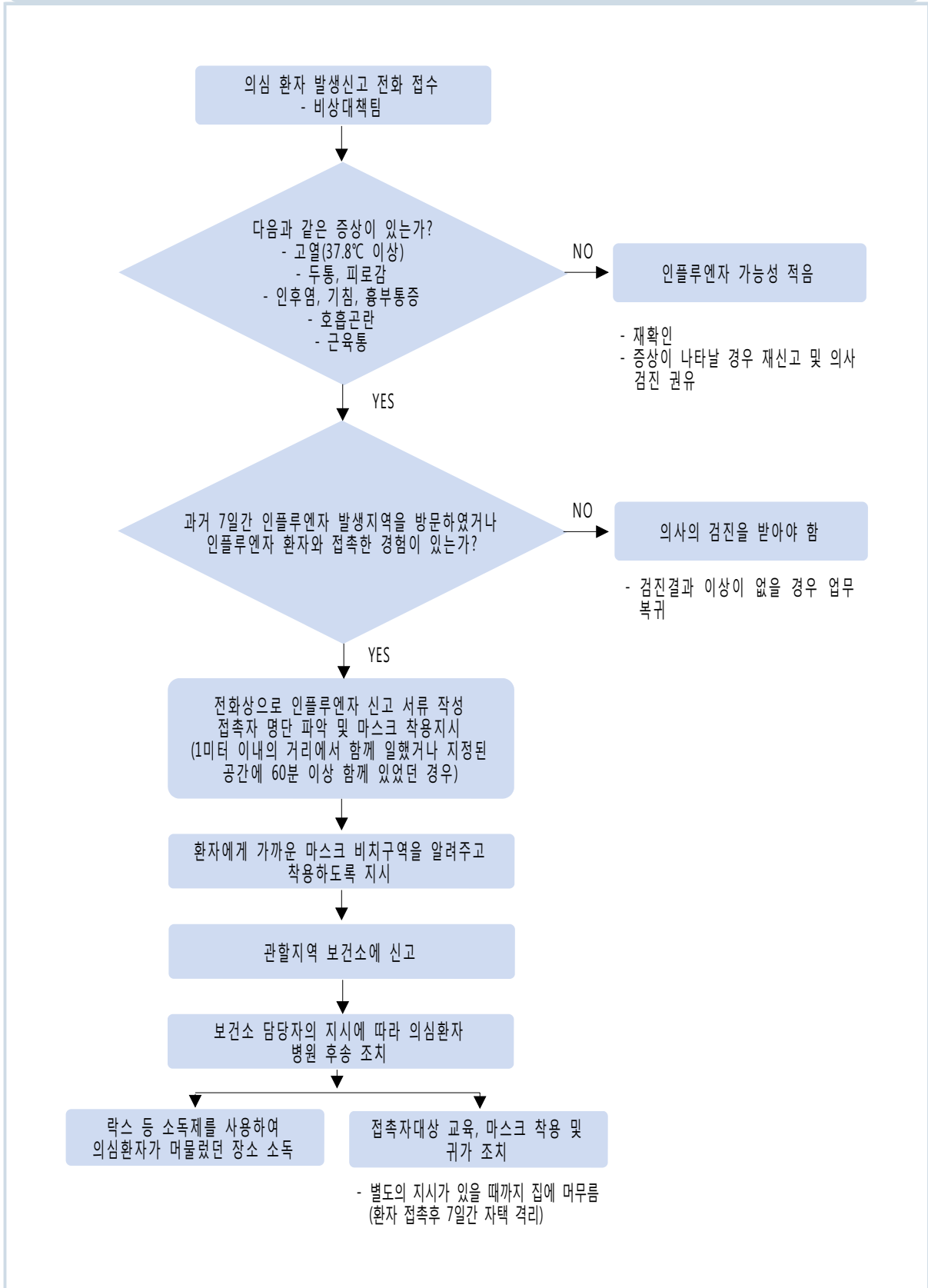
- ❗ 의심환자 발생시, 인플루엔자 관리자(비상 대책팀, 산업보건팀)는 전화상으로 신고 접수
- ❗ 의심 환자를 직접 방문하지 말고, 흐름도를 참고하여 전화상으로 관리
- ❗ 인플루엔자 의심 환자를 직접 대면하거나 관리하는 직원은 반드시 N95 마스크, 일회용 장갑 등의 개인보호구를 착용하도록 함



#### 4.1 직장에서 의심환자 발생시

- (1) 근무 중 몸이 불편 하거나, 신종인플루엔자 증상을 보이는 직원 발생시, 즉시 사내 인플루엔자 관리자(비상대책팀, 산업보건팀)에 전화 신고
- (2) 감염 의심 직원이 37.8℃ 이상의 갑작스러운 발열과 더불어 기침, 인후통 등의 호흡기 증상을 보이는지 확인
  - ◆ 체온 측정 : 직원들로 하여금 하루 두 번 체온을 측정하도록 함으로써 발열 여부 모니터링(양식참고)
- (3) 감염 의심 직원이 위와 같은 증상을 나타내지 않는 경우 인플루엔자 감염의 확률이 낮으나 재확인. 담당자는 48시간 후에 다시 연락하여 환자 상태 재확인. 증상이 나타날 경우, 다시 신고하고 의사의 검진을 받도록 권고
- (4) 증상을 나타내는 경우, 의심 환자가 과거 7일간 인플루엔자 발생지역을 방문하였는지, 인플루엔자 환자와 접촉한 경험이 있는지 여부 확인
  - ▶ 확인결과 해당되지 않는 경우라도 의사의 진단을 받아야 할 필요가 있음. 사업장을 떠나 병원 등 의료기관 내원시 되도록 대중교통을 이용하지 않도록 하며, 진단 결과 이상이 없을 경우 업무 복귀
  - ▶ 확인결과 한 가지 이상 해당되는 경우, 전화상으로 **인플루엔자 신고 서식 작성 및 접촉자 명단 작성**(별첨 4. 참조) 및 **접촉자 마스크 착용 지시** (작성된 서식은 의사 환자의 최근 여행력과 상태를 모니터링하기 위한 목적으로 인플루엔자 관리자만이 열람하도록 함)
    - ◆ 접촉 정의 : 환자와 1미터 이내에서 얼굴을 맞대고 대화하는 이상의 만남을 의미
- (5) 다른 직원들에게 전파되는 것을 막기 위해 의심 직원에게 마스크를 구할 수 있는 곳을 알리고, 즉시 착용하도록 지시
- (6) 관할 지역 보건소에 신고
- (7) 보건소 담당자의 지시에 따라 의심환자 병원 후송
- (8) 환자가 머물렀던 장소를 락스 등 소독제를 사용하여 소독
- (9) 접촉자 대상 교육 실시 및 귀가 조치. 별도의 지시가 있을 때까지 집에 머물며 상태를 지켜보도록 함
  - 감염 환자와 접촉 후 7일간 가정에서 머물며, 상태를 주시해야 함
  - 7일 이내에 증상이 나타날 경우, 관할 지역 보건소에 신고하고 담당자의 지시를 받도록 함
- (10) 결근 기간 동안의 업무 대체 방안 조정

그림 직장내 인플루엔자 의심환자 발생시 대처

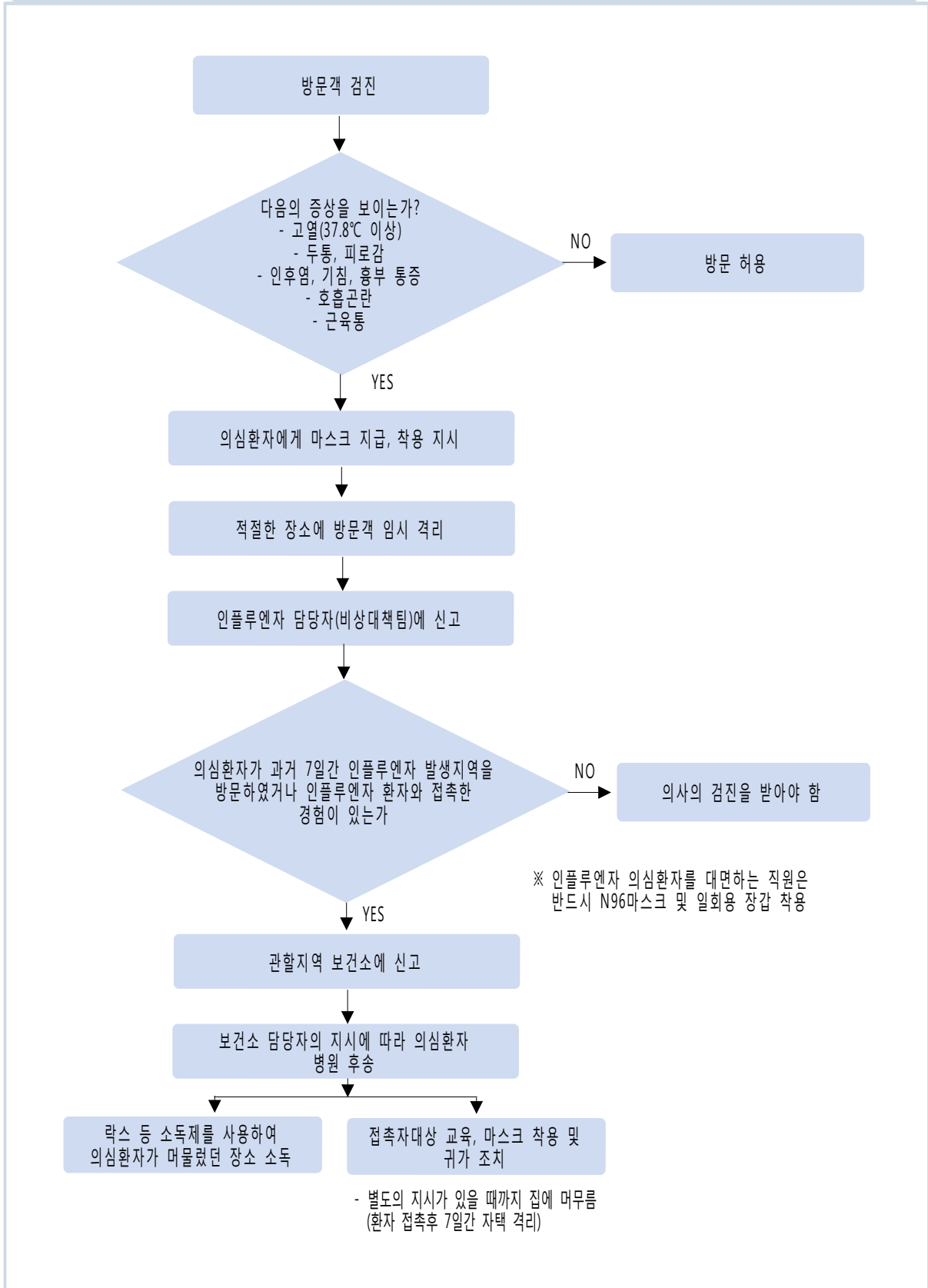




## 4.2 방문객 중 의심환자 발생시

- (1) 대유행 경보 발령 시, 건물 출입구 및 접수처 등에 간이진료소 및 검진소를 설치하고 인플루엔자가 의심되는 방문객 및 직원의 출입 관리
- (2) 방문객이 37.8℃ 이상의 갑작스러운 발열과 더불어 기침, 인후통 등의 호흡기 증상을 보이는지 확인
- (3) 방문객이 인플루엔자 의심 증상을 보이는 경우, 마스크를 착용토록 하여 적절한 장소에 방문객 임시 격리 또는 접수처에 잠시 머무르도록 권고
- (4) 사내 인플루엔자 담당자(비상대책팀, 산업보건팀)에 신고
- (5) 의심 환자가 과거 7일간 인플루엔자 발생지역을 방문하였는지, 또는 인플루엔자 환자와 접촉한 경험이 있는지 여부 확인
  - ▶ 확인결과 한 가지 이상 해당되는 경우, **관할 지역 보건소에 신고**
  - ▶ 해당되지 않더라도 의사의 검진을 받아야 할 필요가 있음
- (6) 보건소 담당자의 지시에 따라 의심환자 병원 후송
- (7) 환자가 머물렀던 장소를 락스 등 소독제를 사용하여 소독
- (8) **접촉자 명단과 신고 서식(별첨 참고)**을 작성하고, 마스크 착용 지시 및 교육 실시 후, 귀가 조치하여 별도의 지시가 있을 때까지 집에 머물며 상태를 지켜보도록 함
  - ◆ **접촉 정의** : 환자와 1미터 이내에서 얼굴을 맞대고 대화하는 이상의 만남을 의미
  - 감염 환자와 접촉 후 7일간 가정에서 머물며, 상태를 주시 함
  - 7일 이내에 증상이 나타날 경우, 관할 지역 보건소에 신고하고 조치를 받도록 함

그림 방문객 중 의심환자 발생시 대처





## 5. 직원 여행 및 출장

- (1) 지난 4~5일 동안 감염 국가를 여행하고 돌아온 직원 파악
- (2) 해당 직원으로 하여금 출근하지 말고 인플루엔자 바이러스 잠복기(7일) 동안 집에 머무르도록 지시
- (3) 질병관리본부 웹사이트 및 본 매뉴얼의 인플루엔자 증상에 대한 자가 체크 지침을 확인하도록 하고, 증상 발현 즉시 해당 보건소에 알리도록 함(직접 방문이 아닌 전화로 체크)
- (4) 관할 지역 보건소에 신고 및 입국 후 접촉한 모든 사람들에 대한 정보를 파악
- (5) 해당 직원의 결근 기간 동안 업무 대체 방안 조정
- (6) 잠복기(7일) 이후의 업무 복귀 절차 마련

그림    참고 사이트

질병관리본부  
[www.cdc.go.kr](http://www.cdc.go.kr)

세계 보건 기구 (WHO)  
[www.who.int](http://www.who.int)

보건복지부  
[www.mohw.go.kr](http://www.mohw.go.kr)

노동부  
[www.molab.go.kr](http://www.molab.go.kr)

## 제3절 유행단계별 조치사항

### ◀ 경 계 단 계 ('09.7.21~) ▶

유행 단계			
경 계			
해외 신종전염병의 국내 유입 후 타 지역으로 전파 국내 신종전염병의 타 지역으로 전파			
<b>목표</b>	BCP 운영관리		
<b>주요 사항</b>	기업내 감염관리, 고객 및 직원대상의 모니터링 강화, 사업장별 대응 프로세스 가동		
<b>세부 사항</b>	<b>담당</b>	<b>조치</b>	<b>세부사항</b>
	<b>비상 대책팀</b>	커뮤니케이션  국내외 신종인플루엔자 관련 정보 모니터링	-신종인플루엔자 담당 정부기관 및 주요 유관기관 간 연락 체계 유지  -비상 대책위원회의 지시사항 전달  -신종인플루엔자 총괄대응 상황실 가동  -국내 및 해외 인플루엔자 발생동향 모니터링 -보건당국 유행경보 모니터링
<b>운영 관리팀</b>	인플루엔자 위험 지역내 사업장 관리  협력 업체(비즈니스 파트너) 관리  고객 및 영업점 파악, 관리  사업장별 대응 프로세스 가동  대유행시 운용 자금 및 지출 관리	-해당 지역 근로자 철수 및 대피 조치 -해외 사업장의 경우 근로자들의 철수 및 귀국 조치 -귀국이 불가능할 경우, 근로자들을 대피소에 대피 또는 위험이 덜한 지역, 대유행 후기 지역으로 근무지 이동  -협력업체의 BCP 수립 여부 확인 : 대규모 직원 결근 사태 대비 대체 인력 및 업무 재편성 계획 등 -유사시 물품 운송을 위한 대체 운송수단 및 서비스 제공 방안 마련 -유사시 의사소통 방안 논의  -주요 고객, 비즈니스 파트너, 계약자 등과의 연락 유지방안 마련 -대유행의 국내외 영향(특정 사업 분야 수요 증가 및 매출감소 등)에 따른 대응 프로세스 조정 -모든 운용 자금 및 지출 현황 감시 -유사시 활용할 자금 확보 방안 마련 : 현금 유동성 확보 등 재무 안정성 점검	



<p><b>복구 지원팀</b></p>	<p>기업내 주요 정보 관리</p> <p>감염으로 인한 결근 직원 관리</p>	<p>-주요 정보 백업 및 스토리지 관리 강화 -대체인력 확보, 조직화</p> <p>-결근으로 인한 취약분야에 대한 기술지원 방안 실행</p> <p>-감염환자의 회복 후 업무 복귀절차 마련</p> <p>-결근자 및 복귀자에 대한 보수산정 기준 및 규정 마련</p>	
<p><b>정보 관리팀</b></p>	<p>대유행시 기업운영 관련 정보 수집, 관리</p> <p>직원 대상 교육 및 홍보 강화</p>	<p>-비상연락망을 통해 직원들에게 가정에서의 감염관리 지침 및 감염시 업무 복귀 관련 지침 전달. 지속적 연락 유지</p> <p>-인플루엔자 발생현황 및 행동지침 홍보</p> <p>-기업의 인플루엔자 대응대비 전략 및 국가 대응대비 전략 홍보</p> <p>-사내 유연비어 유포 방지를 위한 감시 및 홍보 강화 : 브로셔, 뉴스레터 등의 홍보물 배부 공공장소에 안내문 부착 직원 게시판, 개인 이메일, 급여명세서 등을 통한 홍보 강화</p>	<p>별첨참고</p> <p>별첨참고</p>
<p><b>물류 관리팀</b></p>	<p>위생물품 확보</p> <p>원자재 및 공급물품 관리</p>	<p>-사내 비축 위생물품 및 청소물품 현황 업데이트, 목록 작성</p> <p>-대유행 대비 위생 물품 확보, 비축 · 비누, 알콜 성분 손 소독제, N95 마스크 및 일회용 마스크(마스크), 체온계, 티슈, 개인보호구, 청소용 소독제, 청소 물품 등</p> <p>-필수 자재 및 물품 보유 현황 업데이트</p> <p>-대안적 물품 조달 방안 강구</p> <p>-장기간의 대유행(8주) 대비 대유행 대비 자재 및 물품 확보 방안 강구</p>	<p>물품별 수량 문서화</p>
<p><b>산업 보건팀</b></p>	<p>기업내 감염관리</p>	<p>-위생물품(비누, 손세정제, 티슈, 일회용 마스크 등)을 직원들의 사용이 용이한 곳에 비치</p> <p>-사내 청결 및 소독 강화</p> <p>-대중과의 접촉이 많은 장소에 방풍 유리 또는 유리로 된 보호 장벽 등 설치</p> <p>-모든 사업장 및 출입소에 안내문을 부착하고 인플루엔자 증상이 있는 직원 또는 방문객의 출입을 제한</p> <p>-직장내 감염 환자 발생 감시 :고객 및 직원</p> <p>-환자 발생시 환자발생 대처법에 따라 환자 및 접촉자 관리, 신고</p> <p>-신종인플루엔자 위험지역을 여행하고 돌아온 직원 관리</p>	

## ◀ 심 각 단 계 (대유행시) ▶

유행단계				
심 각				
해외 신종전염병의 전국적 확산 국내 신종전염병의 전국적 확산				
<b>목표</b>	복구 및 사업 재개			
<b>주요 사항</b>	업무 복구 프로세스 추진, 기업내 감염관리 강화			
<b>세부 사항</b>	<b>담당</b>	<b>조 치</b>	<b>세부사항</b>	<b>비 고</b>
	<b>비상 대책팀</b>	커뮤니케이션  국내외 신종인플루엔자 관련 정보 모니터링	-신종인플루엔자 담당 정부기관 및 주요 유관기관 간 연락 체계 유지  -비상 대책위원회의 지시사항 전달  -신종인플루엔자 총괄대응 상황실 유지  -국내 및 해외 인플루엔자 발생동향 모니터링  -보건당국 유행경보 모니터링	질병관리본부 홈페이지
	<b>운영 관리팀</b>	인플루엔자 위험 지역내 사업장 관리  협력 업체(비즈니스 파트너) 관리  고객 및 영업점 파악, 관리  사업장별 대응 프로세스 가동-유지  대유행시 운용 자금 및 지출 관리	-해당 지역 근로자 철수 및 대피 조치 -해외 사업장 근로자들의 철수 및 대피  -협력업체 피해규모 및 업무현황 확인 -대체 운송 수단 가동 및 의사소통 유지  -주요 고객, 비즈니스 파트너, 계약자 등과의 연락 유지 -피해분야별 대응 프로세스 조정  -모든 운용 자금 및 지출 현황 감시	
	<b>복구 지원팀</b>	기업내 주요 정보 관리  감염으로 인한 결근 직원 관리	-주요 정보 백업 및 스토리지 관리 강화  -대체인력 및 지원기술 가동  -대안적 근무 장소 및 방안 가동  -감염 후 회복직원의 업무복귀 관리	
	<b>정보 관리팀</b>	직원 대상 교육 및 홍보 강화	-직원간 비상연락망 및 웹사이트를 통한 지속적 연락 유지 -인플루엔자 발생현황 및 행동지침 홍보 강화 -국내외 인플루엔자 발생 현황 및 기업,	별첨참고



# 업무 연속성 계획수립을 위한 점검표

주요 내용	완료	진행	미착수
<b>1. 업무연속성 확보를 위한 대비</b>			
신종인플루엔자 대유행 대비계획에 대한 담당 부서 및 담당자를 지정하였는가? (전담반 구성 여부)			
신종인플루엔자 대유행시 지역별, 기능별로 업무연속성 확보에 필요한 필수인원 및 기타 핵심 투입물(원자재, 물품, 하청, 물류 등)은 확보 되었는가? (필요성에 대한 인식 여부)			
대체인력은 조직화 되었는가?			
신종인플루엔자 발생시 특정 사업분야 (자사 상품 또는 서비스)에 대한 수요 증가 또는 매출 감소에 대한 시나리오를 구성 하고 있는가?			
- 생산라인 및 생산지에 문제가 발생하는 복수의 시나리오를 바탕으로 신종인플루엔자가 재무건전성에 미칠 영향을 고려하였는가?			
- 신종인플루엔자 대유행이 업무관련 국내외 출장에 미칠 영향을 고려하였는가? (예: 격리, 여행제한 등)			
보건당국 등으로부터의 신뢰할 만한 최신 정보 수집 및, 유관기관들과의 연락망을 구축하고 있는가?			
직장내 비상연락망을 마련하고 정기적으로 업데이트하고 있는가? (예: 대체요원을 포함한 핵심 연락체계, 고객 및 공급자를 포함한 비상연락망, 업무상황 및 직원현황 점검체계)			
신종인플루엔자 대비계획을 테스트하기 위한 훈련 실시 및 동 계획을 정기적으로 보완·점검하고 있는가?			
<b>2. 직원 및 고객과 관련한 대비</b>			
본인의 감염, 가족의 간호, 자택격리, 교통마비 등에 따른 직원 결근 발생시에 대비하고 있는가? (인원수 예측 및 직원의 결근 허용여부 등)			
대유행시 직원간 또는 대고객 접촉(약수, 회의, 사무공간 등)의 빈도와 유형을 변경하기위한 지침을 마련하였는가? (사회적 격리)			
직원들을 대상으로 인플루엔자 백신(독감예방접종) 접종 권고 및 접종 유무를 확인하고 있는가?			
직원의 의료서비스 접근성 및 이용가능성에 대한 평가 및 개선이 이루어지고 있는가?			
직원의 정신상담 및 공공서비스 접근성과 이용가능성에 대한 평가 및 개선이 이루어지고 있는가?			
유사시 도움을 필요로 하는 직원과 핵심고객을 파악하기위한 체계와 예상되는 지원필요 사항들이 대비계획에 반영되어 있는가?			



주요 내용	완료	진행	미착수
<b>3. 인플루엔자 유행시 실행대책 구비</b>			
인플루엔자 발병으로 업무를 지속하기 어려울 경우 당사자에게 적용할 보수 및 휴가에 관한 규정이 마련되어 있는가?			
통신을 통한 업무처리, 탄력적 근무시간제 등 업무장소와 업무시간의 변경에 관한 대책이 마련되어 있는가?			
위생대책, 기침을 통한 감염 방지, 발병 징후시 즉시 격리조치 등 직장내 감염 방지를 위한 대책이 마련되어 있는가?			
바이러스 노출, 발병의심 혹은 발병 직원에 대한 즉시 병가조치 등에 대한 대책이 마련되어 있는가?			
감염지역 방문 제한 및 발병지역에서의 사업장 철수 등의 대책과 감염지역으로부터 복귀하는 직원에 대한 지침이 마련되어 있는가?			
발병시 총체적인 위기관리 책임자, 대비책 개시요건, 수행절차 등이 수립되어 있는가?			
<b>4. 감염확산 방지를 위한 자원의 확보</b>			
모든 근무지에 위생관리 물자가 충분히 공급되어 있는가? (물품별 수량 파악, 문서화 여부)			
직원 또는 고객과의 원활한 의사소통을 위한 정보통신 인프라가 구축되어 있는가?			
대유행시 의학적 자문 및 긴급 상황 발생 대비를 위한 의료자문위원, 의료진이 확보되어 있는가?			
<b>5. 의사소통 및 직원 교육</b>			
인플루엔자에 관한 기초지식과 개인·가족의 발병 예방을 위한 교육이 실시되고 있는가?			
직원들의 불안감 해소와 유연비어 유포를 방지하기 위한 계획이 마련되어 있는가?			
조직내에서 의사소통이 원활히 이루어지고 있는가?			
기업 및 국가의 신종인플루엔자 대응대비 전략을 직원에게 공람하였는가?			
직원, 거래처, 고객 등 직장 내외의 대응과 발병 상황에 관한 정보교환을 위한 웹사이트 등 전산 환경이 구축되어 있는가?			
신종인플루엔자에 관한 신속 정확한 정보수집 및 백신 등 대응수단 확보를 위한 정보 제공처를 확보하고 있는가?			

주요내용	완료	진행	미착수
------	----	----	-----

**6. 외부기관 및 지역사회와의 협조**

보건소, 질병관리본부, 지역 보건의료시설 등과 정보를 공유하고 있는가?			
다른 기업 및 지역사회 각 부문의 신종인플루엔자에 대비한 모범사례에 관한 정보교환이 이루어지고 있는가?			



## 별첨자료

- [별첨1] 직원 신상정보 조사 서식
- [별첨2] 체온 측정 기록 서식
- [별첨3] 신종인플루엔자 신고 서식
- [별첨4] 접촉자 명단 작성 양식
- [별첨5] 신종인플루엔자 자가 관리 지침
- [별첨6] 개인 위생 관리
- [별첨7] 신종인플루엔자 홍보물 예시
- [별첨8] 신종인플루엔자 확산방지를 위한 예방수칙





[ 별첨 1 ]

직원 신상정보 조사 서식

일반정보

이름			연락처		
주소(현 거주지)					
이메일	@				
업 무			근무지(부서)		
보호자 및 동거인			유사시 연락처		
성 별	남 <input type="checkbox"/> 여 <input type="checkbox"/>	혈액형	Rh+ <input type="checkbox"/> Rh- <input type="checkbox"/>	A <input type="checkbox"/> B <input type="checkbox"/>	AB <input type="checkbox"/> O <input type="checkbox"/>
다음과 같은 질환을 앓고 있거나 과거 앓았던 적이 있으십니까? - 만성 호흡기 질환 (만성 폐쇄폐질환, 천식 포함) - 만성 심혈관 질환 - 만성 신장기능 질환 - 만성 간기능 질환 - 대사성 질환 (당뇨 포함) - 면역저하자 (항암요법을 받는 환자, 후천성 면역결핍증환자, 장기이식 수여자 등) - 혈액 질환 (빈혈, 헤모글로빈혈증 등)				있다 <input type="checkbox"/> 없다 <input type="checkbox"/>	
'있다' 에 체크한 경우 상세 질환명 기재					
기타 앓고 있는 질환이나 장애가 있는 경우 상세 질환명 기재					
여성의 경우 현재 임신중이거나 임신 가능성이 있으십니까?			있다 <input type="checkbox"/> 없다 <input type="checkbox"/>		

가족사항 (※ 가족을 포함하여 현재 동거인 모두 기재)

관 계	동거유무	이름	성별	나이	직업
			남 <input type="checkbox"/> 여 <input type="checkbox"/>		
			남 <input type="checkbox"/> 여 <input type="checkbox"/>		
			남 <input type="checkbox"/> 여 <input type="checkbox"/>		
			남 <input type="checkbox"/> 여 <input type="checkbox"/>		
			남 <input type="checkbox"/> 여 <input type="checkbox"/>		

신종인플루엔자 대유행 발생으로 초·중·고등학교의 임시 휴교시, 집에 머물며 돌보아야 하는 학령기 자녀가 있습니까? 있는 경우, 몇 명 입니까? \_\_\_\_\_

가족 구성원 중, 신종인플루엔자 대유행시 감염에 취약하여 간호를 필요로 하는 가족 구성원이 있습니까? 있는 경우, 몇 명 입니까? \_\_\_\_\_

직장명: \_\_\_\_\_

작성자: \_\_\_\_\_

작성일자: \_\_\_\_\_

본 서식은 신종인플루엔자 대유행 경보 발령 전, 관심/주의 단계에서 직원들을 대상으로 작성한 후, 신종인플루엔자 관리자가 보관·관리하도록 합니다.





[ 별첨 4 ]

접촉자 명단

접촉자란 환자와 1미터 이내에서 얼굴을 맞대고 대화하는 이상의 밀접한 만남을 의미함.

직장명:

작성자:

조사일자:

일련 번호	이름	주민등록번호	연락처	주소	접촉한 의심환자 및 확진환자
1					
2					
3					
4					
5					
6					
7					
8					
9					
10					
11					
12					
13					

※ 명단 작성 후 해당 보건소의 담당 직원에게 제출.

본 서식은 신종인플루엔자 대유행 경보 발령 후, 경계/심각 단계에서 기업내 신종인플루엔자 감염(의심)환자 발생시, 인플루엔자 관리자가 작성하며, 작성후 신종인플루엔자 신고서식과 함께 관할지역 보건소에 제출 하도록 합니다.



[ 별첨 5 ]

**신종인플루엔자 자가 관리 지침**

인플루엔자 감염 환자 또는 의심 환자는 7일간 집에 머물면서, 상태를 주시하여야 합니다. 이때 환자를 간호하는 가족이 인플루엔자에 감염될 위험이 높아지므로, 인플루엔자 증상이 없더라도 주의를 소홀히 하지 않도록 하십시오.

**인플루엔자 자가 진단**

○ 인플루엔자 증상이 있는가?

- 고열(37.8°C이상)
- 기침
- 인후통, 근육통, 또는 피로

○ 체온을 측정 하였는가?

- 질병과 연관된 열은 몸이 감염과 싸우는 신호임. 가끔은 단순히 이마나 목을 만져 보는 것만으로 열이 있는지 알 수 있지만, 체온을 측정해 열을 확인하는 것이 필요  
체온을 측정하여 37.8°C이상을 나타낼 경우 열이 있는 것임
- 신종인플루엔자에 감염되었거나 감염이 의심되는 경우, 첨부된 양식을 활용하여 주기적으로 체온을 측정하여 기록하면서 상태를 주시하여야 함(하루 두 번, 오전·오후)

**자택에서의 인플루엔자 자가 치료**

가. 18세 이상 성인의 경우

○ 동반질환이 없는 경우:

- 관절통, 근육통의 치료를 위해 타이레놀 (Acetaminophen), 부르펜 (ibuprofen) 또는 아스피린(acetylsalicyclic acid) 복용
- 물, 따뜻한 음료 등 충분한 수분 섭취
- 휴식
- 소염제 복용
- 금연, 간접흡연의 노출을 금함

---

○ 동반 질환이 있는 경우 : 위의 내용에 덧붙여

- 보호 관찰 : 가족, 친구, 간호사 등
- 담당의 진료 후 항바이러스제 투약

나. 소아의 경우

○ 출생~6세까지 소아의 합병증 없는 인플루엔자

- 대부분 증상은 5~7일내에 가라앉음
- 해열을 위해 타이레놀이나 부르펜 복용(열이 내릴 때까지 설명서를 참고하여 권고되어 있는 양을 매 4~6시간마다 복용; 24시간동안 5회 이상 투약 금지) 아스피린 복용 금지. 항생제의 경우 인플루엔자 치료에는 효과가 없으므로, 다른 질환으로 인한 치료 목적 외에는 복용하지 않도록 함
- 가벼운 옷을 입히고 실내 온도를 20°C내외로 유지
- 충분한 휴식을 취하도록 함
- 아이가 기침할 때 입을 가리고, 사용한 휴지는 휴지통에 버리며 손을 자주 씻도록 교육
- 찬물 목욕 금지

○ 6세 이상 소아의 감기

- 충분한 휴식을 취하도록 함
- 깨어있는 동안 자주 수분을 섭취. 아이의 소변색이 진하면, 수분섭취를 더 하도록 함
- 열이 있고 근육통이 있는 경우, 타이레놀이나 부르펜을 매 6시간마다 설명서를 참고하여 권고되어 있는 양을 복용. 18세 이하의 소아의 경우 아스피린 복용 금지. 항생제의 경우 인플루엔자 치료에는 효과가 없으므로, 다른 질환으로 인한 치료 목적 외에는 복용하지 않도록 함
- 아이가 기침할 때 입을 가리고, 사용한 휴지는 휴지통에 버리며 손을 자주 씻도록 교육
- 다 나았더라도, 의사의 확인을 받은 후 학교나 어린이 집에 보내도록 함



## 병원방문이 필요한 경우

- 의료기관에 가는 시점은 나이, 건강상태, 현재 복용중인 약 등에 따라 차이가 있으며, 증상이 심할 경우 관할지역 보건소에 신고 후, 가까운 병원을 방문하거나 담당자의 지시를 따르십시오

### <성인>

- 건강한 성인이 다음과 같은 증상을 보이면, 관할지역 보건소에 신고 후, 가까운 병원을 방문하거나 담당자의 지시를 따라야 함
  - 3~4일 동안 열이 있고 나아지는 것이 없거나 나빠질 때
  - 증세가 호전되다가, 갑자기 고열이 있거나 다시 아프기 시작할 때
  - 옆에서 보기에 환자가 일어나기 힘들어하고 의식이 혼미할 때
  - 쉬고 있을 때 또는 적은 움직임에도 숨이 찰 때
  - 호흡이 힘들거나 호흡시 아플 때
  - 쉼쉼거리는 숨소리가 들릴 때
  - 지속적인 구토가 있을 때
  - 피 섞인 가래가 있는 기침시
  - 귀에 통증이 있을 때
  - 짙은 색 가래가 많아질 때

### <소아>

- 어린이가 다음과 같은 증상을 보이면, 관할지역 보건소에 신고 후, 가까운 병원을 방문하거나 담당자의 지시를 따라야 함
  - 심폐질환이 있거나, 면역체계에 영향을 주는 치료를 받고 있거나, 아스피린같은 acetylsalicylic acid를 정기적으로 복용하고 있거나, 다른 만성질환이 있는 경우
  - 생후 3개월 미만이고 항문체온이 38.5°C이상인 경우
  - 호흡에 문제가 있거나, 쉼쉼거리거나, 호흡시 흉부통증이 있거나, 가래에 피가 섞여 나올 때
  - 아주 소량의 물을 마시고 깨어있는 상태에도 최소한 매 6시간마다 소변이 없을 때
  - 토하거나 심한 설사를 할 때

- 계속 흥분한 상태고 안정이 되지 않을 때
- 나른하고, 장난감을 가지고 노는데 흥미를 보이지 않거나 비정상적으로 졸려할 때
- 열이 계속되고 5일이 지났는데도 나아지는 기미가 없거나 나아지는 기분이 있었으나 갑자기 새로운 열이 시작될 때
- 청색증이 있을 때
- 경련이 있을 때(발작)

## 기 타

- 혼자 살거나, 어린 유아의 편부모이거나, 혼자서 장애인을 돌보는 사람은 다음과 같이 미리 준비하도록 함
  - 적어도 1~2주 동안 지낼 수 있는 기본적인 생활용품을 준비(휴지 등)
  - 타이레놀과 체온계를 준비하고, 체온계의 사용법과 눈금 읽는 법을 정확히 알아 두도록 함
  - 유사시 도움을 청할 수 있는 사람을 생각해 두고 연락 방법 등을 미리 정해 둬
  - 유사시 자녀를 맡길 수 있는 곳을 정해둬

## 자택에서의 인플루엔자 환자 관리

- 인플루엔자의 전파 위험이 있으므로, 환자는 다른 가족들과 격리 되어야 함
- 간병인을 제외하고는 환자가 사용하는 방의 출입을 금하며 가급적 가족들도 환자와의 접촉을 최소화 함
- 완치 이전 외출을 삼가도록 하며, 불가피한 경우(병원 등) 마스크를 착용하고, 기침 에티켓을 지켜야 함
- 간병인과의 접촉시 마스크를 착용

## 집에서의 감염관리 방법

- 가족 구성원 중 발열, 기침, 인후통 등의 인플루엔자 증상을 보이는 사람은 없는지 주의를 기울여야 함



- 증상을 보이는 경우, 즉시 관할지역 보건소에 신고 한 후, 가까운 병원을 방문하거나 담당자의 지시를 따라야 함
- 환자 또는 환자 주변의 오염된 환경과 접촉한 후 비누 또는 알코올 성분이 포함된 소독제를 사용하여 손을 씻고 완전히 건조 시켜야 함
- 환자를 대할 때, 마스크를 착용 하도록 하며, 착용한 마스크는 폐기하도록 함.
- 식기는 따뜻한 물과 비누로 설거지함
- 환자가 사용한 세탁물을 다른 사람들의 것과 분리할 필요는 없으나, 세탁물을 다룰 때 주의하도록 하고, 세탁물을 만진 후 반드시 비누 및 알코올 성분이 포함된 소독제를 사용하여 손을 씻고 완전히 건조 시켜야 함
- 환자의 침대 옆에 따로 휴지통을 비치하여 환자가 사용한 휴지를 따로 폐기하도록 함

[ 별첨 6 ]



개인 위생 관리



● **범국민 손씻기 운동본부가 추천하는 올바른 손씻기 6단계**



1. 손바닥과 손바닥을 마주 대고 문질러 줍니다.



2. 손바닥을 마주 대고 손가락지를 끼고 문질러 줍니다.



3. 손가락등을 반대편 손바닥에 대고 문질러 줍니다.



4. 손가락을 반대편 손바닥에 놓고 문지르며 손톱 밑을 깨끗하게 합니다.



5. 엄지손가락을 다른 편 손바닥으로 돌려주면서 문질러 줍니다.



6. 손바닥과 손등을 마주 대고 문질러 줍니다.

● **기침 에티켓**

- 기침이나 재채기를 할 경우 코와 입을 막도록 함
- 콧물이나 가래와 같은 것이 있을 경우 티슈를 사용
- 사용한 티슈는 가까운 휴지통에 버림
- 호흡기 분비물, 오염된 물건이나 물질과 접촉한 후에는 손을 깨끗이 씻음



[ 별첨 7 ]

**신종인플루엔자 홍보물 예시**

1. 범국민 손씻기 운동본부 『올바른 손씻기 6단계』 홍보물



2. 신종인플루엔자 사내 홍보문안 예시 1

**호흡기 질환으로부터 자신과 타인을 지키십시오.**

- § 손씻기는 자신을 보호하기 위한 가장 중요한 조치입니다
- § 기침이나 재채기를 할 때는 코와 입을 가리십시오
  - 티슈를 사용하시고, 사용한 티슈는 폐기하십시오
  - 기침이나 재채기 후 또는 티슈를 버린 후에는 항상 손을 씻으십시오
- § 입과 코, 눈을 손으로 만지지 마십시오
- § 인플루엔자 증상이 사라질 때까지 어린이 또는 만성 질환자(면역기능저하자 또는 폐질환자) 등과 접촉하지 마십시오
- § 인플루엔자 증상을 보이는 사람과 접촉하지 마십시오
- § 주위 사람들에게 기침 또는 재채기시 티슈를 사용하여 코와 입을 가리고 손을 씻을 것을 요청하십시오

### 3. 신종인플루엔자 사내 홍보문안 예시 2

## 사내 신종 인플루엔자 전파방지를 위한 협조문

현재 국내 인플루엔자 감염 환자수가 증가하고 있습니다  
전염성이 강한 인플루엔자의 사업장내 전파를 막기 위해 다음 사항을 지켜주시기  
바랍니다

◆ 만약 당신이 다음과 같은 증상을 보인다면 출근을 삼가해 주십시오

- 오한, 발열 (37.8℃ 이상의 체온)
- 근육통
- 인후염
- 재채기
- 코막힘, 콧물
- 피로감



◆ 위 증상에 해당할 경우, 자택에 머물며 회복될 때까지 출근을 삼가해 주십시오

◆ 만약 최근 해외여행을 다녀오신 경력이 있다면 하단의 인플루엔자 관리자에게 연락  
바랍니다

◆ 또한 근무 중 몸이 불편함을 느꼈을 경우, 근무지를 떠나지 마시고 인플루엔자  
관리자에게 휴대폰 등을 사용하여 알려 주시기 바랍니다

**인플루엔자 관리자 홍길동.....02-123-4567**



[ 별첨 8 ]

**신종인플루엔자 확산방지를 위한 예방수칙**

1. 급성열성호흡기 질환이 있는 근로자는 즉시 진료를 받도록 하고 가급적 출근을 자제하도록 할 것(병가사용독려)
  - ※ 급성열성호흡기질환: 7일 이내 37.8°C 이상의 발열과 더불어 콧물 또는 코막힘, 인후통, 기침 중 1개 이상의 증상이 있는 경우
2. 손을 자주 씻고, 눈, 코, 입을 만지는 것을 피하도록 할 것
3. 기침이나 재채기를 할 경우에는 휴지나 손수건 또는 옷 등으로 입과 코를 가리고 하고, 손을 깨끗이 씻도록 할 것
4. 출장이나 다중이 많이 모이는 장소를 다녀온 후에는 반드시 손 씻기를 생활화 하도록 할 것
5. 임산부와 만성질환자(폐질환, 심혈관질환, 당뇨병, 신장질환, 간질환)는 가급적 고객과 대면하는 업무에서 제외토록 조치할 것
6. 작업대, 전화기, 컴퓨터 등 자주 사용하는 기기·물품 등을 깨끗하게 유지할 것(락스 등 소독용세제 사용)
7. 가급적 다른 사람이 사용한 전화기, 책상, 사무기기 등을 사용하지 않도록 할 것
8. 여러 사람이 모이는 회의 등을 최소화하여 E-mail, 전화 등을 통해 업무를 할 수 있도록 하고, 회의가 반드시 필요할 경우 가까운 접촉은 피하도록 하며(적어도 1.8m 정도 간격유지) 회의실내에 적절한 환기가 유지되도록 할 것
9. 적절한 영양, 운동, 금연 등 건강한 생활을 유지토록 할 것

※ 신종플루 관련 자세한 정보는 질병관리본부 홈페이지(<http://www.cdc.go.kr>) 참고



**2009 신종인플루엔자 대유행대비  
사업장 업무지속계획(BCP) 수립 매뉴얼**

---

2009년 9월 일 발행  
발행처 노동부·질병관리본부  
편 집 근로자건강보호과  
(02)6922-0965  
인 쇄 동 방 기 업  
(02) 794-7600

---

<비매품>